

Informace občanům o komunálních odpadech dle § 60, odst. 4 zákona o odpadech 541/2020 Sb. za rok 2021 v obci Štěpánkovice

A. Základní data o produkci komunálních odpadů a nakládání s nimi a o plnění separačních cílů a využití třídící slevy.

Poznámka: Grafy a tabulky obsažené v této informaci obsahují data vycházející z množství předaných odpadů hlavnímu poskytovateli služeb v odpadovém hospodářství – firmě ze skupiny Marius Pedersen.

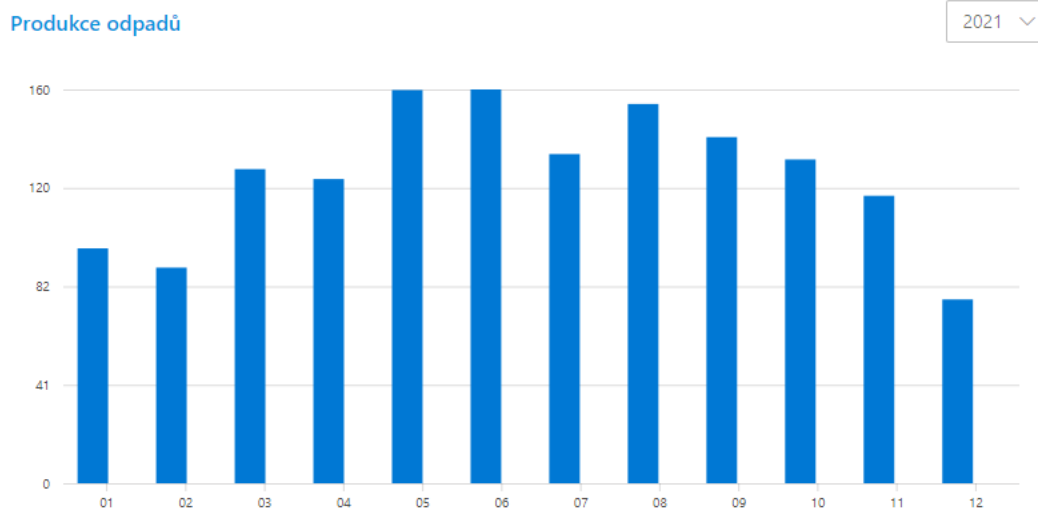
1. Produkce komunálních odpadů.

V obcích a městech vznikají tyto skupiny odpadů:

- separované recyklovatelné složky,
- zbytkový směsný komunální odpad,
- objemný odpad,
- stavební odpady,
- nebezpečné odpady,
- odpady ve zpětném odběru.

1.1. Souhrnná produkce všech komunálních odpadů (mimo zpětného odběru).

Graf č. 1 - zdroj: wZP MPG



1.2. Podrobný přehled jednotlivých druhů komunálních odpadů.

Graf č. 2 - zdroj: wZP MPG

Sumarizační graf

- Plasty 74,220 tun
- Pneumatiky 5,680 tun
- Směsný komunální odpad 713,150 tun
- Biologicky rozložitelný odpad 445,370 tun
- Sklo 67,340 tun
- Shrabky z česli 0,702 tun
- Jiné motorové, převodové a mazací oleje 2,166 tun
- Dřevo neuvedené pod číslem 20 01 37 64,080 tun
- Objemný odpad 128,140 tun
- Barvy, tiskařské barvy, lepidla a pryskyřic... 1,749 tun
- Jedlý olej a tuk 0,490 tun
- Kompozitní obaly 2,220 tun
- Kovy 1,230 tun
- Odpady z lapáků písku 3,646 tun
- Papír a lepenka 7,620 tun
- Olej a tuk neuvedený pod číslem 20 01 25 0,140 tun
- Pesticidy 0,040 tun



1.3. Zpětný odběr

Graf č. 3 - zdroj: wZP MPG



No image

2. Separované recyklovatelné složky a jejich využití.

2.1. Množství a druhy vyseparovaných recyklovatelných složek z celkové produkce všech komunálních odpadů.

Tabulka č. 1 - zdroj wZP MPG

Detail separovaných odpadů

Název	Hmotnost v tunách
Biologicky rozložitelný odpad	445,370
Plasty	74,220
Sklo	67,340
Dřevo neuvedené pod číslem 20 01 37	64,080
Papír a lepenka	7,620
Kovy	1,230
Jedlý olej a tuk	0,490

Tabulka č. 2 – zdroj wZP MPG

Celkem vyseparováno recyklovatelných složek	660.35 tun/rok
Přepočet na jednoho občana	204.25 kg/rok/osobu

2.2. Separční cíl od roku 2025.

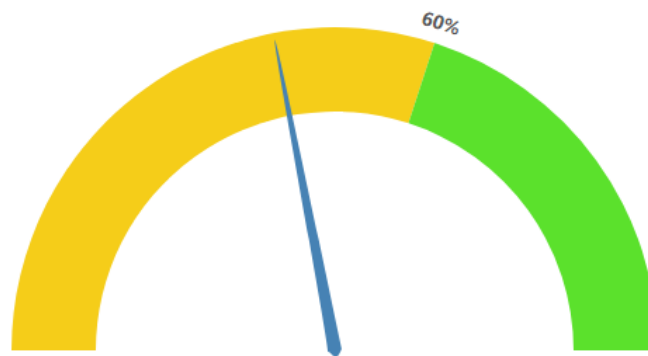
Zákon o odpadech ukládá, aby vyseparované recyklovatelné složky v obcích činily od roku 2025 alespoň 60 % ze všech vyprodukovaných komunálních odpadů.

Úroveň našeho plnění separačního cíle k 31.12.2021:

Graf č. 4 - zdroj wZP MPG

Analýza období

2021



Plnění separačního plánu 44%.

Graf zohledňuje pouze data získaná z vlastních zdrojů dodavatele služby (člen MPG) na základě smluvního vztahu s městem/obcí a případně městem/obcí předaná data vztahující se ke grafu.

2.3. Způsoby využití vyseparovaných recyklovatelných složek komunálních odpadů.

Vyseparované komunální odpady jsou předávány odborné odpadové firmě, která zajistí jejich využití v souladu se zákonem o odpadech. Konkrétní způsoby využití jsou specifické pro každou vyseparovanou složku a zahrnují rozmanité fyzikálně chemické operace vedoucí k produkci hotových výrobků či odbyvatelných jasně definovaných surovin.

Příklady úprav separovaných složek komunálních odpadů:

- dotřídování, lisování, drcení, granulace, kompostování, aglomerace, filtrace a řada dalších.

3. Zbytkový směsný komunální odpad, objemný odpad a nebezpečné odpady.

Směsný komunální odpad má obsahovat jen nerecyklovatelné odpady či jinak nevyužitelný zbytek komunálních odpadů.

Je sbírán do černých/šedých kontejnerů a nádob, případně do velkoobjemových kontejnerů, na sběrném dvoře a v rámci mobilních sběrů. Sebraný směsný komunální odpad je předáván specializované odpadové firmě k dalšímu nakládání. Možnými způsoby nakládání se směsným komunálním odpadem jsou skládkování na zabezpečené skládce, která je vybavena odplyněním s následným využitím získaného bioplynu jako alternativního zdroje energie, dále spalování ve spalovnách komunálních odpadů, případně úprava dalším dotřídováním za účelem získání recyklovatelných či energeticky využitelných složek.

Objemný odpad odevzdávají občané na sběrném dvoře, nebo pověřené odborné firmě do přistavených velkoobjemových kontejnerů, a také při mobilním sběru přímo do svozového vozidla podle instrukcí obsluhy. Při přebírání objemného odpadu zajišťuje přebírající obsluha oddělení recyklovatelných složek (minimálně kovů, plastů a dřeva velkých rozměrů). Odborná firma následně zajišťuje další úpravu objemného odpadu s cílem získat z něj využitelné složky, jako například dřevo, plast, kovy, sklo za účelem jejich recyklace, či jej využívá jako složku pro alternativní palivo, nevyužitelný zbytek je obvykle uložen na skládce.

Nebezpečné odpady zahrnují řadu různých druhů odpadů (například barvy, ředidla, chemikálie, apod.). Nakládání s nimi vyžaduje speciální postupy, a proto je možné je odevzdávat jen v řízeném režimu ve sběrném dvoře nebo v rámci mobilního svozu, který probíhá 2 x ročně.

Stále produkujeme vysoký podíl směsného komunálního odpadu.

Ve směsném komunálním odpadu můžeme nalézt ještě kolem 70 % recyklovatelných složek!!!

Zlepšením separace recyklovatelných složek můžeme snížit produkci směsného komunálního odpadu až na 20-30% a snížit naše náklady na odstraňování směsného komunálního odpadu.

Je mnohem jednodušší vyseparovat recyklovatelné složky na počátku – v domácnosti, než roztřídit smíchaný odpad po vysypání z popelářského auta a získávat z něj recyklovatelné složky.

Ilustrační foto č. 1,2 - špatně vyseparovaný odpad obsažený v kontejneru na směsný komunální odpad před vysypáním do popelářského auta. Zdroj - MPG.



Ilustrační foto č. 3 – směsný komunální odpad vysypaný z popelářského vozu
Zdroj - MPG



Příklad rozboru směšného komunálního odpadu – obsahuje 72 % recyklovatelných složek!!!

Tabulka č. 3 Zdroj - MPG

Název odpadu	Naměřený podíl ve směšném komunálním odpadu (%hm.)
Biologicky rozložitelný odpad (rostlinný, kuchyňský, včetně živočišného)	29 %
Plasty + nápojové kartony	10 %
Papír	9 %
Sklo	10 %
Elektroodpad	2 %
Dřevo	1 %
Oděvy, textil	5 %
kovy	3 %
Stavební odpady	3 %
CELKEM recyklovatelné složky	72 %
CELKEM zbytkový směšný komunální odpad po odseparování recyklovatelných složek	28 %

Ilustrační foto č. 4 – provádění rozboru směšného komunálního odpadu
Zdroj - MPG



4. Třídící sleva ze skládkového poplatku za využitelný odpad.

Obce mohou snížit náklady na skládkování směsného komunálního odpadu, pokud jejich občané zvyšují míru separace recyklovatelných složek. Souběžně s tím klesá produkce směsného komunálního odpadu.

Obce v tom případě mohou získat nárok na tzv. „Třídící slevu“ a vyhnout se tak úplně nebo částečně placení zákonných skládkových poplatků v plné výši.

Výše skládkového poplatku:

a) v rámci třídící slevy:

500,- Kč/t

b) bez třídící slevy:

Rok	2021	2022	2023	2024	2025	2026	2027	2028	2029	2030 a dále
Skládkový poplatek (Kč/t)	800	900	1000	1250	1500	1600	1700	1800	1850	1850

Jak jsme čerpali třídící slevu v předešlém roce?

Graf č. 5 – zdroj wZP MPG

Čerpání limitu pro uplatnění nároku obce na slevu ze skládkového poplatku za „Využitelný odpad“

2021



Podrobný popis systému odpadového hospodářství je v Obecní vyhlášce č. 3/2021 a způsob výběru místních poplatků za odpady od občanů je uveden v Obecní vyhlášce č. 1/2022.

Příjmy a náklady odpadového hospodářství.

10) PŘÍJMY OBCE Z POPLATKŮ ZA ODVOZ KOMUNÁLNÍHO ODPADU OD OBČANŮ A PODNIKATELŮ	
<small>(do tabulky vyplňte ČÍSLEM celkové příjmy obce v roce 2021)</small>	
položka	příjmy (v Kč celkem)
příjmy z poplatků od občanů (celkem)	1 889 800 Kč
příjmy z poplatků od rekreatantů (celkem)	6 600 Kč
příjmy z poplatků od ostatních původců odpadu za využívání systému obce (celkem)	116 264 Kč
výnosy z prodeje druhotných surovin (celkem)*	117 712 Kč
výnosy ze sběru textilu	
platby za zpětný odběr elektrozařízení (od kolektivních systémů celkem)	7 248 Kč
příjmy od ostatních obcí (např. za sdílení sběrného dvora)	
výnos ze skládkovacího poplatku (pokud je obec příjemcem)	

* do příjmů nezahrnuje příjmy od společnosti EKO-KOM, a.s.

8) NÁKLADY NA ODPADOVÉ HOSPODÁŘSTVÍ OBCE (náklady uvádějte včetně DPH)					
Poskytl vám svozová firma rozpis nákladů po komoditách? <input type="radio"/> ANO <input checked="" type="radio"/> NE			Je obec plátcem DPH v oblasti služeb nakládání s odpady? <input type="radio"/> ANO <input checked="" type="radio"/> NE		
<small>(do tabulky vyplňte ČÍSLEM náklady, které obec uhradila v roce 2021 za jednotlivé služby)</small>					
a) Náklady dle druhů odpadů	nádobový a pytlový sběr (v Kč)	sběrný dvůr a sběrné místo* (v Kč)	mobilní sběr (v Kč)	ostatní sběr (v Kč)	náklady celkem (v Kč)
1. sběr využitelných odpadů (tříděný sběr)	266 060 Kč			1 161 Kč	267 221 Kč
1a. z toho tříděný sběr papíru				1 161 Kč	1 161 Kč
1b. z toho tříděný sběr plastů	228 821 Kč				228 821 Kč
1c. z toho tříděný sběr skla	37 239 Kč				37 239 Kč
1d. z toho tříděný sběr nápojových kartonů	0 Kč				0 Kč
1e. z toho tříděný sběr kovů	0 Kč				0 Kč
2. oddělený sběr biologických odpadů od občanů	726 349 Kč				726 349 Kč
3. oddělený sběr nebezpečných odpadů		24 220 Kč			24 220 Kč
4. oddělený sběr objemných odpadů		331 171 Kč			331 171 Kč
5. směsný komunální odpad	1 436 027 Kč				1 436 027 Kč
6. stavební odpad				40 000 Kč	40 000 Kč
7. platby jiným obcím za využití sběrného dvora					0 Kč
8. odpadkové koše na veřejných prostranstvích - úklid a vysypávání					25 000 Kč
9. úklid odpadů na veřejných prostranstvích (tzv. litteringu)					20 000 Kč
10. nelegálně odložené odpady - černé skládky					5 000 Kč
11. celkové náklady (1+2+3+4+5+6+7+8+9+10)					2 874 988 Kč

* pokud neznáte náklady na sběr jednotlivých komodit na sběrném dvoře (sběrném místě), vyplňte pouze celkové náklady na provoz sběrného dvora do řádku 8b) /řádek 1/

b) Další specifické náklady	náklady (v Kč)
1. celkové náklady na provoz sběrného dvora (sběrného místa) - včetně nakládání s odpady	228 978 Kč
2. odpady vzniklé z údržby zeleně obce	25 000 Kč
3. informování veřejnosti / propagace	500 Kč
4. administrativa odpadového hospodářství obce	20 000 Kč
5. realizace motivačního systému na podporu tříděného sběru	2 000 Kč